

# Statistische Berichte

des Statistischen Amtes des Saarlandes



Saarbrücken 1, Hardenbergstraße 3,

Fernsprecher 59 29

\*) H I I - m 5/72

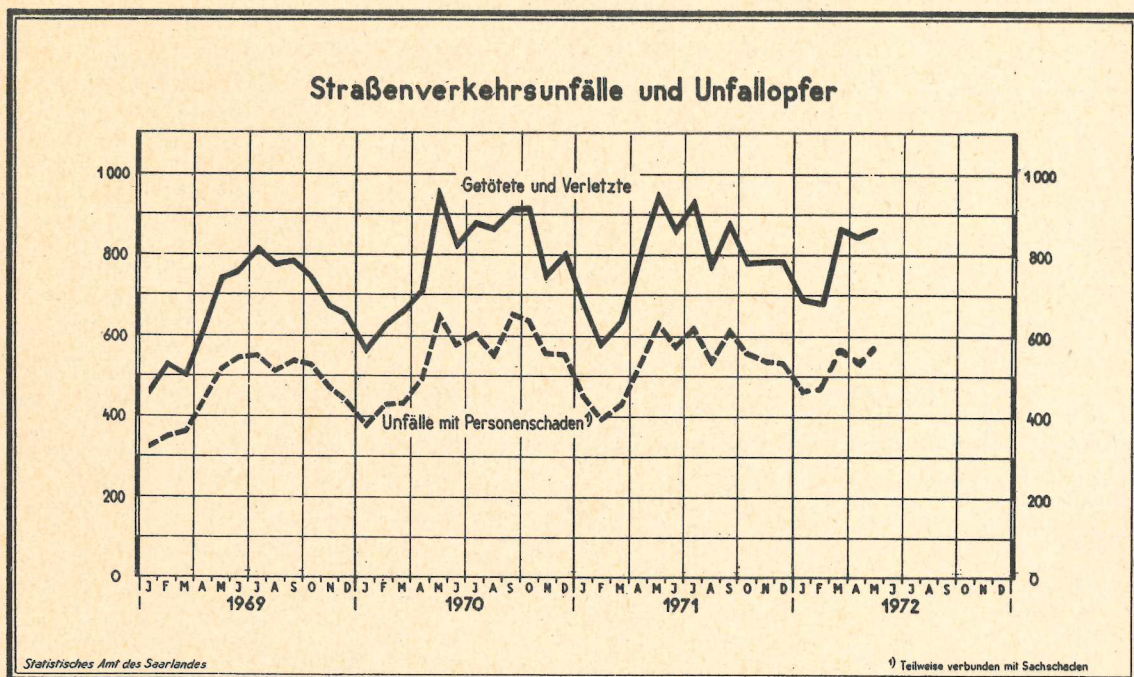
Ausgegeben am 17. Juli 1972

## Strassenverkehrsunfälle im Mai 1972

Der Monat Mai 1972 war im Saarland der bisher unfallreichste Monat des Jahres. Gegenüber dem Vormonat stieg die Unfallhäufigkeit um 9,6% auf 2 233 polizeilich aufgenommene Unfälle an. Dabei wurde das Ergebnis des vergleichbaren Vorjahresmonats um 6,3% übertroffen. Der grösste Teil der von den Polizeidienststellen aufgenommenen Unfälle (1 658) hatte nur Sachschaden (einschl. des Bagatellschadens) zur Folge, während bei 575 Strassenverkehrsunfällen mit Personenschaden 17 Personen getötet, 282 schwer- und 567 leichtverletzt wurden.

Im Vergleich zum Vormonat erhöhte sich sowohl die Zahl der Sachschadens- (+ 10,2%) als auch die der Personenschadensfälle (+ 7,9%), während gegenüber Mai 1971 zwar ein Anstieg der Nur-Sachschadensfälle ermittelt wurde, die Zahl der Unfälle, bei denen auch Personen getötet bzw. verletzt wurden, aber zurückging (- 9,3%).

Die ersten fünf Monate des Jahres 1972 brachten im Vergleich zum entsprechenden Vorjahreszeitraum einen Anstieg der Verkehrsunfälle um 9,4% auf 10 214. Dabei weist die Unfallbilanz 7 582 Unfälle mit Sachschaden und 2 632 mit Personenschaden aus. Seit Jahresbeginn sind 120 Verkehrstote zu beklagen, 1 279 Personen verunglückten so schwer, dass sie zur stationären Behandlung in Krankenhäuser gebracht werden mussten und 2 560 Personen trugen leichte Verletzungen davon. Gegenüber dem vergleichbaren Vorjahreszeitraum sind von Januar bis Mai 17 Menschen mehr an Unfallfolgen gestorben, 8,7% mehr schwer- und 6,9% mehr leichtverletzt worden.



Statistische Berichte mit \*(Stern) vor der Nummerung enthalten Angaben, die alle Statistischen Landesämter für ihren Bereich unter gleicher Kennziffer veröffentlichen (Mindestveröffentlichungsprogramm der Statistischen Landesämter)

Nachdruck, auch auszugsweise, nur mit Quellenangabe gestattet.

## Unfälle und Verunglückte 1971 und 1972

Monat	Unfälle insgesamt		Darunter Unfälle mit nur Sachschaden		Verunglückte Personen					
					Getötete		Schwerverletzte <sup>1)</sup>		Leichtverletzte	
	1972	1971	1972	1971	1972	1971	1972	1971	1972	1971
Januar	1 972	1 888	1 503	1 438	17	15	223	201	459	471
Februar	1 831	1 692	1 353	1 295	30	17	220	198	432	369
März	2 140	1 768	1 563	1 338	32	33	259	190	580	410
April	2 038	1 891	1 505	1 358	24	21	295	278	522	516
Mai	2 233	2 101	1 658	1 469	17	17	282	311	567	625
Juni		2 003		1 427		30		294		545
Juli		1 964		1 343		20		290		627
August		1 799		1 261		33		272		476
September		2 097		1 480		21		299		564
Oktober		2 155		1 598		31		267		482
November		2 202		1 665		32		236		520
Dezember		2 076		1 545		34		229		525
Jan. - Mai	10 214	9 340	7 582	6 898	120	103	1 279	1 178	2 560	2 391

<sup>1)</sup> Krankenhausbehandlung.

### Entwicklung der Straßenverkehrsunfälle ab 1960

Jahr	Straßenverkehrsunfälle		Beteiligte Verkehrsteilnehmer bei Unfällen mit Personenschaden					Unfallopfer			
	Saarland insgesamt	darunter mit Personenschaden	insgesamt	darunter				insgesamt	davon		
				Krafträder, Kraftroller	Personenkraftwagen	Lastkraftwagen	Fußgänger		Getötete <sup>1)</sup>	Schwerverletzte	Leichtverletzte
1960	16 311	6 725	12 389	2 556	4 582	1 085	1 751	9 171	294	2 626	6 251
1961	15 575	6 023	11 087	2 101	4 478	964	1 632	8 179	254	2 475	5 450
1962	15 984	5 736	10 683	1 683	4 946	966	1 713	7 819	279	2 390	5 150
1963	17 204	5 644	10 511	1 332	5 320	842	1 661	7 732	260	2 325	5 147
1964	17 157	5 590	10 432	1 138	5 621	760	1 578	7 759	287	2 535	4 937
1965	17 898	5 413	10 145	745	5 472	743	2 166	7 491	293	2 377	4 821
1966	19 427	5 729	10 774	747	6 465	795	1 679	8 000	281	2 292	5 427
1967	19 687	5 602	10 444	703	6 525	636	1 603	7 903	264	2 454	5 185
1968	20 254	5 753	10 756	631	6 806	683	1 528	8 095	254	2 601	5 240
1969	19 632	5 594	10 528	645	6 782	663	1 482	8 074	263	2 589	5 222
1970	24 250	6 542	12 486	623	8 299	752	1 703	9 507	299	2 785	6 423
1971	23 636	6 419	12 237	542	8 412	693	1 487	9 499	304	3 065	6 130

<sup>1)</sup> Einschließlich der innerhalb 30 Tagen an den Unfallfolgen Gestorbenen.

### Unfallfolgen

a) Schadensart

Monat	Unfälle insgesamt	Unfälle mit nur Sachschaden zusammen	Davon		Personenschaden zusammen	Davon Unfälle mit		
			Bagatellunfälle <sup>1)</sup>	ab 1 000 DM und mehr bei einem der Beteiligten		Getöteten	Schwer- und Leicht-	
							verletzten	
Mai 1972	2 233	1 658	1 494	164	16	234	325	
April 1972	2 038	1 505	1 384	121	18	209	306	
Mai 1971	2 101	1 469	1 311	158	17	241	374	

<sup>1)</sup> Unfälle, bei denen bei jedem der Beteiligten oder an einem anderen Gegenstand der Sachschaden unter 1 000 DM liegt.

b) Verunglückte Personen und Unfallbeteiligte

Art der Verkehrsbeteiligung	Verunglückte Personen insgesamt	davon						Unfallbeteiligte bei Unfällen mit Personenschaden		
		Getötete		Schwerverletzte		Leichtverletzte		innerhalb geschlossener Ortslage	außerhalb	insgesamt
		zu-	darunter	zu-	darunter	zu-	darunter			
		sammen	unter 15 Jahren	sammen	unter 15 Jahren	sammen	unter 15 Jahren			
Krafträder, Kraftroller	77	1	-	29	1	47	1	56	11	67
Personenwagen	565	9	-	153	8	403	24	545	208	753
Kraftomnibusse, Obusse	9	-	-	2	-	7	-	11	2	13
Liefer- und Lastkraftwagen (einachs. Sattelzylinder und Zugmaschinen)	32	-	-	4	-	28	-	50	20	70
Sonstige Kraftfahrzeuge	1	-	-	-	-	1	-	2	-	2
Mopeds und sonstige Fahrräder mit Hilfsmotor	26	1	-	6	-	19	-	20	6	26
Fahrräder (ohne Hilfsmotor)	47	1	1	28	18	18	9	37	11	48
Sonstige Fahrzeuge	-	-	-	-	-	-	-	2	-	2
Fußgänger	107	5	1	59	33	43	25	102	9	111
Sonstige Verkehrsteilnehmer	2	-	-	1	-	1	-	-	-	-
Mai 1972	866	17	2	282	60	567	59	825	267	1 092
April 1972	841	24	3	295	41	522	68	788	222	1 010
Mai 1971	953	17	3	311	57	625	76	887	291	1 178

## Unfälle mit Personenschaden

Monat: Mai 1972

Straßenklasse	Unfälle			Unfallopfer			
	innerhalb geschlossener Ortstage	außerhalb	insgesamt	Getötete	Schwer- verletzte	Leicht- verletzte	insgesamt
<b>Straßenklasse</b>	-	19	19	-	7	25	32
Bundes- Autobahnen	-	-	-	-	-	-	-
Bundesstraßen	121	39	160	6	93	148	247
Landstraßen I. Ordnung	104	53	157	5	78	149	232
Landstraßen II. Ordnung	41	30	71	2	39	92	133
Andere Straßen	152	16	168	4	65	153	222
<b>Alle Straßen zusammen</b>	<b>418</b>	<b>157</b>	<b>575</b>	<b>17</b>	<b>282</b>	<b>567</b>	<b>866</b>

### Vorläufige festgestellte unmittelbare Ursachen und Umstände bei Unfällen mit Personenschaden

Art der Ursache	Mai		Art der Ursache	Mai	
	1972	1971		1972	1971
1. Ursachen beim Fahrzeugführer = Summe a) bis k)	628	670	k) Sonstige Ursachen beim Fahrzeugführer	17	32
a) Verkehrstüchtigkeit	82	103	2. Technische Mängel, Wartungsmängel	8	12
darunter: Alkoholeinfluß	76	93			
b) Vorfahrt, Verkehrsregelung	108	88	3. Ursachen beim Fußgänger	86	107
darunter: Nichtbeachten der Vorfahrtregel „rechts vor links“ an Kreuzungen und Einmündungen	19	14	darunter: Alkoholeinfluß	2	7
Nichtbeachten der die Vorfahrt regelnden Verkehrszeichen (ohne Verkehrsampeln) an Kreuzungen und Einmündungen	73	66	Falsches Verhalten beim Überschreiten der Fahrbahn	77	88
c) Falsches Einordnen	7	10	Nichtbenutzen des Gehweges oder der vorgeschriebenen Straßenseite	1	4
d) Fehler beim Einbiegen, Ein- oder Ausfahren, Wenden	77	68	Spielen auf oder neben der Fahrbahn	5	7
e) Fehler beim Überholen, Vorbeifahren, Begegnen	101	107	4. Straßenverhältnisse	17	11
f) Zu schnelles Fahren	148	163	darunter: Glätte oder Schlüpfrigkeit der Fahrbahn	17	10
in Kurven und beim Abbiegen	82	108	Schlechter Zustand der Straßenoberfläche	-	1
unter Berücksichtigung anderer Umstände	66	55	5. Witterungseinflüsse	17	4
g) Falsches Verhalten gegenüber Fußgängern	31	35	6. Hindernisse auf der Fahrbahn	3	4
h) Zu dichtes Auffahren	51	53	darunter: Tier auf der Fahrbahn	2	3
i) Nichtbefolgen oder -beachten der Zeichengebung oder Beleuchtungsvorschriften	4	8	7. Sonstige Ursachen	12	2
j) Fehler beim Halten oder Parken	2	3	<b>Insgesamt (Summe 1. bis 7.)</b>	<b>771</b>	<b>810</b>

### Strassenverkehrsunfälle und Unfallopfer nach Kreisen

Kreisfreie Stadt  Landkreis	Straßenverkehrsunfälle					Unfallopfer					
	insgesamt	davon				Getötete <sup>2)</sup>		Schwerverletzte <sup>3)</sup>		Leichtverletzte <sup>4)</sup>	
		mit Personenschaden <sup>1)</sup>	zusammen	davon		insgesamt	darunter unter 15 Jahren	insgesamt	darunter unter 15 Jahren	insgesamt	darunter unter 15 Jahren
				Bagatellunfälle	von 1 000 DM und mehr bei einem der Beteiligten						
Saarbrücken	380	83	297	274	23	2	-	31	6	79	4
Homburg	234	59	175	160	15	-	-	29	4	67	6
Merzig-Wadern	163	47	116	108	8	1	-	31	9	46	9
Ottweiler	272	81	191	159	32	2	-	47	14	62	8
Saarbrücken	489	130	359	325	34	4	-	50	16	134	18
Saarlouis	384	105	279	251	28	8	2	59	6	104	6
St. Ingbert	174	46	128	112	16	-	-	20	5	41	5
St. Wendel	137	24	113	105	8	-	-	15	-	34	3
<b>Saarland</b>	<b>2 233</b>	<b>575</b>	<b>1 658</b>	<b>1 494</b>	<b>164</b>	<b>17</b>	<b>2</b>	<b>282</b>	<b>60</b>	<b>567</b>	<b>59</b>

1) Unfälle mit nur Personenschaden sowie Personenschadensfälle in Verbindung mit Sachschaden. - 2) Einschließlich der innerhalb 30 Tagen an Unfallfolgen Gestorbenen. - 3) Stationärer Krankenhausbehandlung zugeführte Verletzte. - 4) Sonstige Verletzte.

# Strassenverkehrsunfälle und Unfallopfer

Monat: Mai 1972

## a) nach Tagen

Tag	Strassenverkehrsunfälle mit		insgesamt	Unfallopfer		
	nur Sachschaden 1)	Personenschaden		Getötete	Schwerverletzte	Leichtverletzte
1.	7	31	72	-	21	51
2.	4	17	19	-	6	13
3.	4	17	24	-	7	17
4.	4	16	19	-	11	8
5.	8	15	20	2	7	11
6.	5	12	19	-	8	11
7.	5	11	21	-	8	13
8.	5	17	26	1	7	18
9.	2	16	29	2	9	18
10.	9	36	54	2	12	40
11.	7	18	25	1	8	16
12.	9	30	43	1	14	28
13.	6	26	41	1	17	23
14.	6	9	15	-	5	10
15.	2	9	15	-	4	11
16.	9	16	24	1	6	17
17.	2	19	27	1	8	18
18.	3	14	19	1	5	13
19.	-	16	23	-	14	9
20.	4	23	33	-	9	24
21.	2	16	33	-	8	25
22.	7	18	28	-	6	22
23.	4	20	31	-	9	22
24.	5	15	17	-	5	12
25.	7	17	20	-	5	15
26.	8	22	25	-	12	13
27.	7	27	37	-	16	21
28.	7	22	39	1	12	26
29.	5	13	22	2	5	15
30.	5	14	15	-	7	8
31.	6	23	31	1	11	19
Insgesamt						

## b) nach Stunden

0.00 bis 0.59 Uhr	10	20	31	-	11	20
1.00 bis 1.59 Uhr	9	14	23	1	10	12
2.00 bis 2.59 Uhr	7	7	10	-	5	5
3.00 bis 3.59 Uhr	12	12	22	-	10	12
4.00 bis 4.59 Uhr	2	3	3	1	1	1
5.00 bis 5.59 Uhr	1	7	7	-	4	3
6.00 bis 6.59 Uhr	4	7	10	-	4	6
7.00 bis 7.59 Uhr	-	22	26	-	7	19
8.00 bis 8.59 Uhr	4	14	16	-	7	9
9.00 bis 9.59 Uhr	4	17	25	2	5	18
10.00 bis 10.59 Uhr	4	35	46	-	17	29
11.00 bis 11.59 Uhr	9	33	52	1	16	35
12.00 bis 12.59 Uhr	3	21	31	-	15	16
13.00 bis 13.59 Uhr	8	23	30	-	9	21
14.00 bis 14.59 Uhr	6	55	76	4	22	50
15.00 bis 15.59 Uhr	10	43	58	2	16	40
16.00 bis 16.59 Uhr	8	53	83	-	24	59
17.00 bis 17.59 Uhr	10	44	67	2	20	45
18.00 bis 18.59 Uhr	10	33	56	1	18	37
19.00 bis 19.59 Uhr	8	23	53	-	17	36
20.00 bis 20.59 Uhr	13	20	35	1	12	22
21.00 bis 21.59 Uhr	7	25	43	1	9	33
22.00 bis 22.59 Uhr	8	20	29	1	9	19
23.00 bis 23.59 Uhr	7	24	34	-	14	20
24.00 Stunden						

## c) nach Städten

Stadt	Straßenverkehrsunfälle						Unfallopfer				
	insgesamt	mit Getöteten	mit Verletzten	mit Personenschaden		mit nur Sachschaden 1)		insgesamt	Getötete	Schwerverletzte	Leichtverletzte
				innerhalb von Ortschaften	ausserhalb von Ortschaften	innerhalb von Ortschaften	ausserhalb von Ortschaften				
Saarbrücken	106	2	81	81	2	23	-	112	2	31	79
Homburg	37	-	31	26	5	6	-	49	-	20	29
Bexbach	6	-	5	5	-	1	-	5	-	1	4
Merzig	7	-	7	6	1	-	-	8	-	3	5
Neunkirchen	43	-	33	22	11	8	2	43	-	15	28
Otweiler	7	-	4	3	1	1	2	7	-	-	7
Völklingen	26	1	21	19	3	4	-	29	1	9	19
Dudweiler	15	-	11	7	4	2	2	17	-	5	12
Sulzbach	10	-	9	8	1	-	1	13	-	3	10
Püttlingen	10	1	5	6	-	4	-	8	1	-	7
Friedrichsthal	9	1	3	3	1	3	2	5	1	3	1
Saarlouis	27	2	23	22	3	2	-	38	2	14	22
Dillingen	19	1	14	8	7	3	1	25	1	11	13
St. Ingbert	33	-	24	17	7	9	-	30	-	10	20
Blieskastel	4	-	3	2	1	1	-	4	-	1	3
St. Wendel	8	-	5	3	2	3	-	9	-	4	5

1) Unfälle mit nur Sachschaden von 1 000 DM und mehr bei einem der Beteiligten.